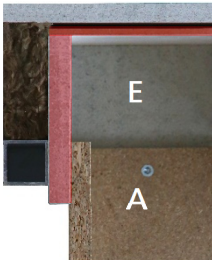


## Montageablauf Spiegelschrank Einbau flächenbündig

**Hinweis:**  
Nischengrössen sind gemäss detaillierten  
Massskizzen auszuführen!

Bilder = Grundriss



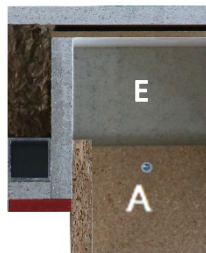
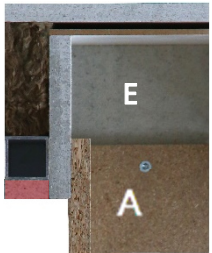
### 1. Grundvoraussetzungen

Die Montage eines Einbaurahmens erfolgt in der Regel in ein Installationssystem mit Ständerkonstruktion.

Der Einbau in eine Backstein-Mauernische funktioniert mit dem gleichen Ablauf.

### 2. Montage von Einbaurahmen (E)

Der vorgefertigte Einbaurahmen (E) inkl. montierten Anschlagleisten (A) wird im Rohbau in die vorgesehene Nische eingesetzt und eingeschäumt oder verschraubt. Der Einbaurahmen (E) muss der Ständerkonstruktion um die Materialstärke der Wandbeplankung (i. d. R. Gipsfaserplatten) vorstehen.



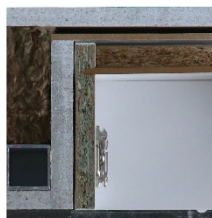
### 3. Vorwand beplanen / Wandbelag anbringen

Die Wandbeplankung (i. d. R. Gipsfaserplatten) wird ringsum an den Einbaurahmen (E) angeschlossen. Die Fliesen oder der Abrieb werden satt an die Anschlagleisten (A) angeschlossen.



### 4. Entfernen der Anschlagleisten (A)

Nachdem der Wandbelag inkl. Fliesen oder Abrieb fertig gestellt ist, wird die Anschlagleiste (A) entfernt. Dabei ergibt sich eine parallele Fuge von 3 mm zwischen Fliesen oder Abrieb und Spiegelschrank.



### 5. Montage Spiegelschrank

Spiegelschrank in die Nische schieben und seitlich verschrauben. Wenn nötig die Türen ausrichten.

### 6. Abfugen

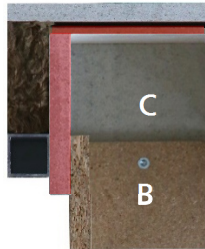
Parallele Fuge von 3 mm zwischen Fliesen oder Abrieb und Spiegelschrank mit Silikon ausfugen.



## Instruction de montage pour armoire de toilette encastrement à fleur du mur

**Attention:**  
Vérifiez les dimensions de la niche dans la fiche technique détaillée!

Images = plan d'ensemble (plan de cellule)



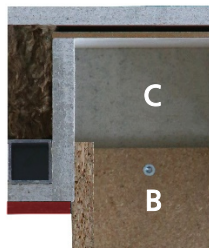
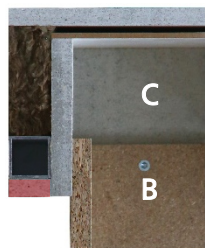
### 1. Condition essentielle

Normalement le cadre à encastrer est monté dans une niche avec système porteur.

On peut monter le cadre à encastrer de la même façon dans un mur de briques.

### 2. Montage du cadre à encastrer (C)

Mettre le cadre à encastrer préfabriqué (C) avec les battements fixés (B) dans la niche (en gros œuvre). Ensuite visser ou coller le cadre dans la niche. Le cadre à encastrer (C) doit dépasser le mur de l'épaisseur du revêtement mural (généralement: plaque de plâtre fibré).



### 3. Revêtement mural

Mettre le revêtement mural (plaque de plâtre fibré) autour du cadre à encastrer (C). Mettre le revêtement mural final (plâtre, plaques de plâtre fibrées, carrelage etc.) jusqu'au battement (B).



### 4. Démontez les battements

Une fois mis le revêtement mural final, on peut démonter les battements (ils sont fixés avec des vis). Entre le revêtement mural final et l'armoire de toilette il y a un joint parallèle de 3 mm de chaque côté.



### 5. Montage de l'armoire de toilette

Pousser l'armoire de toilette dans le cadre et visser latéralement. Si nécessaire ajuster en profondeur pour que la porte de l'armoire de toilette soit à fleur du revêtement mural.

### 6. Joint silicone

Faire un joint silicone de 3 mm entre le mur et l'armoire de toilette.

